



ALLEGATO DVR SEZIONE RISCHIO BIOLOGICO	FAQ - Nuovo Coronavirus COVID-19 TRATTO DA MINISTERO DELLA SALUTE RECEPIMENTO del DPCM 11- MARZO -2020	REV 5 DEL 12/03/2020 PAG 1 DI 13
--	--	--

INDICE DELLE REVISIONI

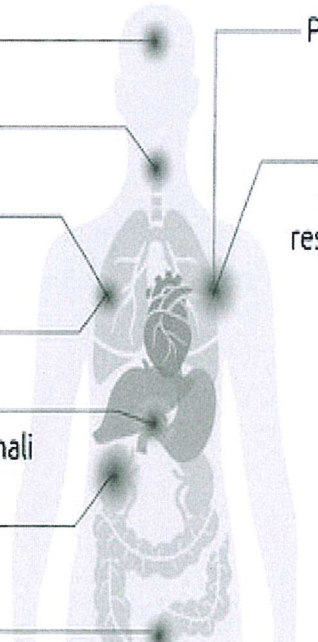
REV	DATA	DESCRIZIONE
1	03/03/2020	RECEPIMENTO del DPCM 1 MARZO 2020
2	05/03/2020	RECEPIMENTO del DPCM 4 MARZO 2020
3	09/03/2020	RECEPIMENTO del DPCM 8 MARZO 2020 pagina 7 e 8
4	10/03/2020	RECEPIMENTO del DPCM 9 MARZO 2020 pagina 9
5	12/03/2020	RECEPIMENTO del DPCM 11 MARZO 2020 pagina 10 e 11

INFORMAZIONI GENERALI

Coronavirus: il vademecum

La nota del Ministero della Salute su cosa fare e cosa evitare

Sintomi ● generici ▶ ● gravi ▶ MORTE Trasmissione

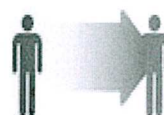


Febbre
Tosse
Difficoltà a respirare
Fiato corto
Sintomi gastro-intestinali
Insufficienza renale
Dissenteria

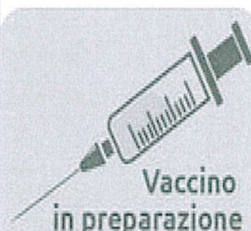
Polmonite
Gravi difficoltà respiratorie (Sars)



da animale a uomo



da uomo a uomo



Vaccino
in preparazione



Contattare
il medico
e il numero
verde
del Ministero
della Salute

1500

COVID-19

Ceppo di coronavirus
mai identificato
in precedenza



Lavarsi spesso
le mani



Evitare contatto
ravvicinato con persone
che soffrono di infezioni
respiratorie acute



Non toccarsi occhi, naso
e bocca con le mani



Coprire bocca e naso
se si starnutisce
o si tossisce



Non prendere farmaci
antivirali né antibiotici,
a meno che siano
prescritti dal medico



Pulire le superfici
con disinfettanti a base
di cloro o alcol



Usare la mascherina solo
se si sospetta di essere
malati o si assistono
persone malate



I prodotti Made in China
e i pacchi ricevuti dalla Cina
non sono pericolosi



Gli animali da compagnia
non diffondono il nuovo
coronavirus

ANSA

<p>ALLEGATO DVR</p> <p>SEZIONE RISCHIO BIOLOGICO</p>	<p>FAQ - Nuovo Coronavirus COVID-19 TRATTO DA MINISTERO DELLA SALUTE RECEPIMENTO del DPCM 11- MARZO -2020</p>	<p>REV 5 DEL 12/03/2020</p> <p>PAG 3 DI 13</p>
--	---	--

- Quali sono i sintomi di una persona infetta da un Coronavirus?
Dipende dal virus, ma i sintomi più comuni includono febbre, tosse, difficoltà respiratorie. Nei casi più gravi, l'infezione può causare polmonite, sindrome respiratoria acuta grave, insufficienza renale e persino la morte

- Quanto è pericoloso il nuovo virus?
Come altre malattie respiratorie, l'infezione da nuovo coronavirus può causare sintomi lievi come raffreddore, mal di gola, tosse e febbre, oppure sintomi più severi quali polmonite e difficoltà respiratorie. Raramente può essere fatale.

Le persone più suscettibili alle forme gravi sono gli anziani e quelle con malattie pre-esistenti, quali diabete e malattie cardiache

- Qual è la differenza tra i sintomi dell'influenza, di un raffreddore comune e del nuovo Coronavirus?

I sintomi sono simili e consistono in tosse, febbre, raffreddore. Sono tuttavia causati da virus differenti, pertanto, in caso di sospetto di Coronavirus, è necessario effettuare esami di laboratorio per confermare la diagnosi

- Coronavirus e il nuovo Coronavirus possono essere trasmessi da persona a persona?
Sì, alcuni Coronavirus possono essere trasmessi da persona a persona, di solito dopo un contatto stretto con un paziente infetto, ad esempio tra familiari o in ambiente sanitario.

Anche il nuovo Coronavirus responsabile della malattia respiratoria COVID-19 può essere trasmesso da persona a persona tramite un contatto stretto con un caso infetto.

- Come si trasmette il nuovo Coronavirus da persona a persona?

Il nuovo Coronavirus è un virus respiratorio che si diffonde principalmente attraverso il contatto stretto con una persona malata. La via primaria sono le goccioline del respiro delle persone infette ad esempio tramite:

- la saliva, tossendo e starnutando
- contatti diretti personali
- le mani, ad esempio toccando con le mani contaminate (non ancora lavate) bocca, naso o occhi

In casi rari il contagio può avvenire attraverso contaminazione fecale.

Normalmente le malattie respiratorie non si tramettono con gli alimenti, che comunque devono essere manipolati rispettando le buone pratiche igieniche ed evitando il contatto fra alimenti crudi e cotti.

Studi sono in corso per comprendere meglio le modalità di trasmissione del virus.

- Quale è la definizione di contatto stretto? (fonte ECDC)

1. Operatore sanitario o altra persona impiegata nell'assistenza di un caso sospetto o confermato di COVID-19, o personale di laboratorio addetto al trattamento di campioni di SARS-CoV-2.

ALLEGATO DVR SEZIONE RISCHIO BIOLOGICO	FAQ - Nuovo Coronavirus COVID-19 TRATTO DA MINISTERO DELLA SALUTE RECEPIMENTO del DPCM 11- MARZO -2020	REV 5 DEL 12/03/2020 PAG 4 DI 13
--	--	--

2. Essere stato a stretto contatto (faccia a faccia) o nello stesso ambiente chiuso con un caso sospetto o confermato di COVID-19.
3. Vivere nella stessa casa di un caso sospetto o confermato di COVID-19.
4. Aver viaggiato in aereo nella stessa fila o nelle due file antecedenti o successive di un caso sospetto o confermato di COVID-19, compagni di viaggio o persone addette all'assistenza, e membri dell'equipaggio addetti alla sezione dell'aereo dove il caso indice era seduto (qualora il caso indice abbia una sintomatologia grave od abbia effettuato spostamenti all'interno dell'aereo indicando una maggiore esposizione dei passeggeri, considerare come contatti stretti tutti i passeggeri seduti nella stessa sezione dell'aereo o in tutto l'aereo).

Il collegamento epidemiologico può essere avvenuto entro un periodo di 14 giorni prima o dopo la manifestazione della malattia nel caso in esame.

- Chi può contrarre l'infezione?

Le persone che vivono o che hanno viaggiato in aree infette dal nuovo Coronavirus possono essere a rischio di infezione. Attualmente il nuovo Coronavirus sta circolando in Cina dove è segnalato il maggior numero di casi. Negli altri Paesi la maggioranza dei casi riportati ha effettuato recentemente un viaggio in Cina. Pochi altri casi si sono manifestati in coloro che hanno vissuto o lavorato a stretto contatto con persone infettate in Cina.

- Quanto dura il periodo di incubazione?

Il periodo di incubazione rappresenta il periodo di tempo che intercorre fra il contagio e lo sviluppo dei sintomi clinici. Si stima attualmente che vari fra 2 e 11 giorni, fino ad un massimo di 14 giorni.

- Devo indossare una mascherina per proteggermi?

L'Organizzazione Mondiale della Sanità raccomanda di indossare una mascherina solo se sospetti di aver contratto il nuovo Coronavirus e presenti sintomi quali tosse o starnuti o se ti prendi cura di una persona con sospetta infezione da nuovo Coronavirus (viaggio recente in Cina e sintomi respiratori). L'uso della mascherina aiuta a limitare la diffusione del virus ma deve essere adottata in aggiunta ad altre misure di igiene respiratoria e delle mani. Non è utile indossare più mascherine sovrapposte.

MISURE DI PREVENZIONE DECALOGO MISURE IGIENICHE allegato 4 del RECEPIMENTO del DPCM 1- MARZO -2020

a) Lavarsi spesso le mani,

Lavarsi spesso le mani. Si raccomanda di mettere a disposizione in tutti i locali pubblici, palestre, supermercati, farmacie e altri luoghi di aggregazione, soluzioni idroalcoliche per il lavaggio delle mani.

Il lavaggio e la disinfezione delle mani sono la chiave per prevenire l'infezione. Dovresti lavarti le mani spesso e accuratamente con acqua e sapone per almeno 60 secondi. Se non sono disponibili acqua e sapone, è possibile utilizzare anche un disinfettante per mani a base di alcool (concentrazione di alcool di almeno il 60%).

ALLEGATO DVR SEZIONE RISCHIO BIOLOGICO	FAQ - Nuovo Coronavirus COVID-19 TRATTO DA MINISTERO DELLA SALUTE RECEPIMENTO del DPCM 11- MARZO -2020	REV 5 DEL 12/03/2020 PAG 5 DI 13
--	--	--



Come lavarsi le mani con acqua e sapone?



LAVA LE MANI CON ACQUA E SAPONE, SOLTANTO SE VISIBILMENTE SPORCHE! ALTRIMENTI, SCEGLI LA SOLUZIONE ALCOLICA!



Durata dell'intera procedura: 40-60 secondi



Bagna le mani con l'acqua



applica una quantità di sapone sufficiente per coprire tutta la superficie delle mani



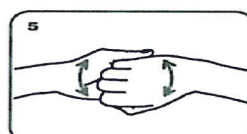
friziona le mani palmo contro palmo



il palmo destro sopra il dorso sinistro intrecciando le dita tra loro e viceversa



palmo contro palmo intrecciando le dita tra loro



dorso delle dita contro il palmo opposto tenendo le dita strette tra loro



frizione rotazionale del pollice sinistro stretto nel palmo destro e viceversa



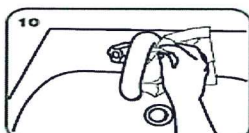
frizione rotazionale, in avanti ed indietro con le dita della mano destra strette tra loro nel palmo sinistro e viceversa



Risciacqua le mani con l'acqua



asciuga accuratamente con una salvietta monouso



usa la salvietta per chiudere il rubinetto



...una volta asciutte, le tue mani sono sicure.

WORLD ALLIANCE
for PATIENT SAFETY

WHO acknowledges the Hôpitaux Universitaires de Genève (HUG), in particular the members of the Infection Control Programme, for their active participation in developing this material.



World Health Organization

October 2019, version 1
All reasonable precautions have been taken by the World Health Organization to verify the information contained in this document. However, the published material is being distributed without warranty of any kind, either expressed or implied. The responsibility for the interpretation and use of the material lies with the reader. In no event shall the World Health Organization be liable for damages arising from its use.

- b) Evitare il contatto ravvicinato con persone che soffrono di infezioni respiratorie acute mantieni una certa distanza – almeno un metro – dalle altre persone, in particolare quando tossiscono o starnutiscono o se hanno la febbre, perché il virus è contenuto nelle goccioline di saliva e può essere trasmesso col respiro a distanza ravvicinata.
- c) Non toccarsi occhi, naso e bocca con le mani
evita di toccarti occhi, naso e bocca con le mani se presenti febbre, tosse o difficoltà respiratorie e hai viaggiato di recente in Cina o se sei stato in stretto contatto con una persona ritornata dalla Cina e affetta da malattia respiratoria.
- d) Coprirsi bocca e naso se si starnutisce o tossisce
- e) Non prendere farmaci antivirali né antibiotici, a meno che siano prescritti dal medico
- f) Pulire le superfici con disinfettanti a base di cloro o alcol
- g) Usare la mascherina solo si sospetta di essere malato o si assiste persone malate

<p>ALLEGATO DVR</p> <p>SEZIONE RISCHIO BIOLOGICO</p>	<p>FAQ - Nuovo Coronavirus COVID-19 TRATTO DA MINISTERO DELLA SALUTE RECEPIMENTO del DPCM 11- MARZO -2020</p>	<p>REV 5 DEL 12/03/2020</p> <p>PAG 6 DI 13</p>
--	---	--

ULTERIORI MISURE DI PREVENZIONE

Qualora si presentassero anche minimi sintomi verrà effettuato un tampone da personale sanitario al domicilio del paziente e nell'ipotesi nella quale risultasse positivo, trasferito con sistema del 118 appositamente attrezzato nei reparti ospedalieri di malattie infettive.

COSA FARE SE SI PENSA DI AVER CONTRATTO IL VIRUS:

Perché vi sia un caso sospetto di coronavirus il paziente deve presentare sintomi di tosse e/o mal di gola e/o difficoltà respiratorie; e inoltre, nei 14 giorni precedenti all'insorgere dei sintomi, deve aver effettuato almeno una di queste attività: aver avuto contatti ravvicinati con un caso confermato o probabile di COVID-19; aver viaggiato in aree dove vi sia la trasmissione del virus; aver visitato o aver lavorato in ambienti sanitari nei quali erano curati pazienti affetti da COVID-19. Se un paziente dovesse rientrare in tali condizioni DEVE:

contattare il numero telefonico gratuito del Ministero della Salute 1500; indossare una mascherina chirurgica se entra in contatto con altre persone; utilizzare fazzoletti usa e getta e lavarsi le mani regolarmente

RECEPIMENTO del DPCM 4- MARZO -2020

SI RIPORTANO I PUNTI RILEVANTI AL FINE LAVORATIVO DELL ART 1

- a) sono sospesi i congressi, le riunioni, i meeting e gli eventi sociali, in cui è coinvolto personale sanitario o personale incaricato dello svolgimento di servizi pubblici essenziali o di pubblica utilità; è altresì differita a data successiva al termine di efficacia del presente decreto ogni altra attività convegnistica o congressuale
- b) sono sospese le manifestazioni, gli eventi e gli spettacoli di qualsiasi natura, ivi inclusi quelli cinematografici e teatrali, svolti in ogni luogo, sia pubblico sia privato, che comportano affollamento di persone tale da non consentire il rispetto della distanza di sicurezza interpersonale di almeno un metro di cui all'allegato 1, lettera d)
- c) sono sospesi altresì gli eventi e le competizioni sportive di ogni ordine e disciplina, svolti in ogni luogo, sia pubblico sia privato; resta comunque consentito, nei comuni diversi da quelli di cui all'allegato 1 al decreto del Presidente del Consiglio dei ministri 1° marzo 2020

SI RIPORTANO I PUNTI RILEVANTI AL FINE LAVORATIVO DELL ART 2 comma 1

- g) nello svolgimento delle procedure concorsuali pubbliche e private sono adottate opportune misure organizzative volte a ridurre i contatti ravvicinati tra i candidati e tali da garantire ai partecipanti la possibilità di rispettare la distanza di almeno un metro tra di loro, di cui all'allegato 1, lettera d);

<p>ALLEGATO DVR</p> <p>SEZIONE RISCHIO BIOLOGICO</p>	<p>FAQ - Nuovo Coronavirus COVID-19 TRATTO DA MINISTERO DELLA SALUTE RECEPIMENTO del DPCM 11- MARZO -2020</p>	<p>REV 5 DEL 12/03/2020</p> <p>PAG 7 DI 13</p>
--	---	--

- i) chiunque, a partire dal quattordicesimo giorno antecedente la data di pubblicazione del presente decreto, abbia fatto ingresso in Italia dopo aver soggiornato in zone a rischio epidemiologico, come identificate dall'Organizzazione Mondiale della Sanità, o sia transitato e abbia sostato nei comuni di cui all'allegato 1 al decreto del Presidente del Consiglio dei ministri 1° marzo 2020, e successive modificazioni, deve comunicare tale circostanza al dipartimento di prevenzione dell'azienda sanitaria competente per territorio nonché al proprio medico di medicina generale ovvero al pediatra di libera scelta. Le modalità di trasmissione dei dati ai servizi di sanità pubblica sono definite dalle regioni con apposito provvedimento, che indica i riferimenti dei nominativi e dei contatti dei medici di sanità pubblica; ove contattati tramite il numero unico dell'emergenza 112 o il numero verde appositamente istituito dalla regione, gli operatori delle centrali comunicano generalità e recapiti per la trasmissione ai servizi di sanità pubblica territorialmente competenti.

comma 2 L'operatore di sanità pubblica e i servizi di sanità pubblica territorialmente competenti provvedono, sulla base delle comunicazioni di cui al comma 1, lettera i), alla prescrizione della permanenza domiciliare, secondo le modalità di seguito indicate:

- d) in caso di necessità di certificazione ai fini INPS per l'assenza dal lavoro, si procede a rilasciare una dichiarazione indirizzata all'INPS, al datore di lavoro e al medico di medicina generale o al pediatra di libera scelta in cui si dichiara che per motivi di sanità pubblica è stato posto in quarantena, specificandone la data di inizio e fine.

L'allegato 1 DPCM 8- MARZO -2020 conferma quanto prescritto nell'ALLEGATO del DPCM 4- MARZO -2020

Misure igienico-sanitarie:

- a) lavarsi spesso le mani. Si raccomanda di mettere a disposizione in tutti i locali pubblici, palestre, supermercati, farmacie e altri luoghi di aggregazione, soluzioni idroalcoliche per il lavaggio delle mani;
- b) evitare il contatto ravvicinato con persone che soffrono di infezioni respiratorie acute;
- c) evitare abbracci e strette di mano;
- d) mantenimento, nei contatti sociali, di una distanza interpersonale di almeno un metro;
- e) igiene respiratoria (starnutire e/o tossire in un fazzoletto evitando il contatto delle mani con le secrezioni respiratorie);
- f) evitare l'uso promiscuo di bottiglie e bicchieri, in particolare durante l'attività sportiva;
- g) non toccarsi occhi, naso e bocca con le mani;

<p>ALLEGATO DVR</p> <p>SEZIONE RISCHIO BIOLOGICO</p>	<p>FAQ - Nuovo Coronavirus COVID-19 TRATTO DA MINISTERO DELLA SALUTE RECEPIMENTO del DPCM 11- MARZO -2020</p>	<p>REV 5 DEL 12/03/2020</p> <p>PAG 8 DI 13</p>
--	---	--

- h) coprirsi bocca e naso se si starnutisce o tossisce;
- i) non prendere farmaci antivirali e antibiotici, a meno che siano prescritti dal medico;
- l) pulire le superfici con disinfettanti a base di cloro o alcol;
- m) usare la mascherina solo se si sospetta di essere malati o se si presta assistenza a persone malate.

RECEPIMENTO del DPCM 8- MARZO -2020

SI RIPORTANO I PUNTI RILEVANTI AL FINE LAVORATIVO DELL ART 2

Misure per il contrasto e il contenimento sull'intero territorio nazionale del diffondersi del virus COVID-19

comma 1 Allo scopo di contrastare e contenere il diffondersi del virus COVID-19, sull'intero territorio nazionale si applicano le seguenti misure:

- r) la modalità di lavoro agile disciplinata dagli articoli da 18 a 23 della legge 22 maggio 2017, n. 81, può essere applicata, per la durata dello stato di emergenza di cui alla deliberazione del Consiglio dei ministri 31 gennaio 2020, dai datori di lavoro a ogni rapporto di lavoro subordinato, nel rispetto dei principi dettati dalle menzionate disposizioni, anche in assenza degli accordi individuali ivi previsti; gli obblighi di informativa di cui all'art. 22 della legge 22 maggio 2017, n. 81, sono assolti in via telematica anche ricorrendo alla documentazione resa disponibile sul sito dell'Istituto nazionale assicurazione infortuni sul lavoro;
- s) qualora sia possibile, si raccomanda ai datori di lavoro di favorire la fruizione di periodi di congedo ordinario o di ferie;
- z) divieto assoluto di mobilità dalla propria abitazione o dimora per i soggetti sottoposti alla misura della quarantena ovvero risultati positivi al virus.

ALLEGATO DVR SEZIONE RISCHIO BIOLOGICO	FAQ - Nuovo Coronavirus COVID-19 TRATTO DA MINISTERO DELLA SALUTE RECEPIMENTO del DPCM 11- MARZO -2020	REV 5 DEL 12/03/2020 PAG 9 DI 13
--	--	--

RECEPIMENTO del DPCM 9- MARZO -2020

SI RIPORTANO I PUNTI RILEVANTI AL FINE LAVORATIVO del DPCM 9- MARZO -2020

Art. 1

Misure urgenti di contenimento del contagio sull'intero territorio nazionale

1. **Allo scopo di contrastare e contenere il diffondersi del virus COVID-19 le misure di cui all'art. 1 del decreto del Presidente del Consiglio dei ministri 8 marzo 2020 sono estese all'intero territorio nazionale.**

evitare ogni spostamento delle persone fisiche in entrata e in uscita dai territori di cui al presente articolo, nonché all'interno dei medesimi territori, salvo che per gli spostamenti motivati da comprovate esigenze lavorative o situazioni di necessità ovvero spostamenti per motivi di salute. È consentito il rientro presso il proprio domicilio, abitazione o residenza;

2. **Sull'intero territorio nazionale e' vietata ogni forma di assembramento di persone in luoghi pubblici o aperti al pubblico.**

ALLEGATO DVR SEZIONE RISCHIO BIOLOGICO	FAQ - Nuovo Coronavirus COVID-19 TRATTO DA MINISTERO DELLA SALUTE RECEPIMENTO del DPCM 11- MARZO -2020	REV 5 DEL 12/03/2020 PAG 10 DI 13
--	--	---

RECEPIMENTO del DPCM 11- MARZO -2020

SI RIPORTANO I PUNTI RILEVANTI AL FINE LAVORATIVO del DPCM 11- MARZO -2020

Art. 1

MISURE URGENTI DI CONTENIMENTO DEL CONTAGIO SULL'INTERO TERRITORIO NAZIONALE

Comma 1) Sono sospese le attività commerciali al dettaglio, fatta eccezione per le attività di vendita di generi alimentari e di prima necessità individuate nell'allegato 1

Allegato 1

COMMERCIO AL DETTAGLIO

- Ipermercati
- Supermercati
- Discount di alimentari
- Minimercati ed altri esercizi non specializzati di alimentari vari
- Commercio al dettaglio di prodotti surgelati
- Commercio al dettaglio in esercizi non specializzati di computer, periferiche, attrezzature per le telecomunicazioni, elettronica di consumo audio e video, elettrodomestici
- Commercio al dettaglio di prodotti alimentari, bevande e tabacco in esercizi specializzati (codici ateco: 47.2)
- Commercio al dettaglio di carburante per autotrazione in esercizi specializzati
- Commercio al dettaglio apparecchiature informatiche e per le telecomunicazioni (ICT) in esercizi specializzati (codice ateco: 47.4)
- Commercio al dettaglio di ferramenta, vernici, vetro piano e materiale elettrico e termoidraulico
- Commercio al dettaglio di articoli igienico-sanitari
- Commercio al dettaglio di articoli per l'illuminazione
- Commercio al dettaglio di giornali, riviste e periodici
- Farmacie
- Commercio al dettaglio in altri esercizi specializzati di medicinali non soggetti a prescrizione medica
- Commercio al dettaglio di articoli medicali e ortopedici in esercizi specializzati
- Commercio al dettaglio di articoli di profumeria, prodotti per toletta e per l'igiene personale
- Commercio al dettaglio di piccoli animali domestici
- Commercio al dettaglio di materiale per ottica e fotografia
- Commercio al dettaglio di combustibile per uso domestico e per riscaldamento
- Commercio al dettaglio di saponi, detersivi, prodotti per la lucidatura e affini
- Commercio al dettaglio di qualsiasi tipo di prodotto effettuato via internet
- Commercio al dettaglio di qualsiasi tipo di prodotto effettuato per televisione
- Commercio al dettaglio di qualsiasi tipo di prodotto per corrispondenza, radio, telefono
- Commercio effettuato per mezzo di distributori automatici

ALLEGATO DVR SEZIONE RISCHIO BIOLOGICO	FAQ - Nuovo Coronavirus COVID-19 TRATTO DA MINISTERO DELLA SALUTE RECEPIMENTO del DPCM 11- MARZO -2020	REV 5 DEL 12/03/2020 PAG 11 DI 13
--	--	---

Comma 3) Sono sospese le attività inerenti i servizi alla persona (fra cui parrucchieri, barbieri, estetisti) diverse da quelle individuate nell'allegato 2.

Allegato 2

SERVIZI PER LA PERSONA

- Lavanderia e pulitura di articoli tessili e pelliccia
- Attività delle lavanderie industriali
- Altre lavanderie, tintorie
- Servizi di pompe funebri e attività connesse

Comma 7) In ordine alle attività produttive e alle attività professionali si raccomanda che:

- a) sia attuato il massimo utilizzo da parte delle imprese di modalità di lavoro agile per le attività che possono essere svolte al proprio domicilio o in modalità a distanza;
- b) siano incentivate le ferie e i congedi retribuiti per i dipendenti nonché gli altri strumenti previsti dalla contrattazione collettiva;
- c) siano sospese le attività dei reparti aziendali non indispensabili alla produzione
- d) assumano protocolli di sicurezza anti-contagio e, laddove non fosse possibile rispettare la distanza interpersonale di un metro come principale misura di contenimento, con adozione di strumenti di protezione individuale;
- e) siano incentivate le operazioni di sanificazione dei luoghi di lavoro, anche utilizzando a tal fine forme di ammortizzatori sociali;

Comma 8) per le sole attività produttive si raccomanda altresì che siano limitati al massimo gli spostamenti all'interno dei siti e contingentato l'accesso agli spazi comuni;

Comma 9) in relazione a quanto disposto nell'ambito dei numeri 7 e 8 si favoriscono, limitatamente alle attività produttive, intese tra organizzazioni datoriali e sindacali.

Comma 10) Per tutte le attività non sospese si invita al massimo utilizzo delle modalità di lavoro agile.

Art. 2

DISPOSIZIONI FINALI

Comma 1) Le disposizioni del presente decreto producono effetto dalla **DATA DEL 12 MARZO 2020 E SONO EFFICACI FINO AL 25 MARZO 2020.**

ALLEGATO DVR SEZIONE RISCHIO BIOLOGICO	FAQ - Nuovo Coronavirus COVID-19 TRATTO DA MINISTERO DELLA SALUTE RECEPIMENTO del DPCM 11- MARZO -2020	REV 5 DEL 12/03/2020 PAG 12 DI 13
--	--	---

NON RECARSI AL PRONTO SOCCORSO O NEGLI AMBILATORI MEDICI

PER LE AZIENDE CHE HANNO UN GRADO DI RISCHIO ELEVATO (trasferte in paesi esteri o contatti abituali con le zone maggiormente colpite dal contagio) È OPPORTUNO CONTATTARE IL PROPRIO MEDICO COMPETENTE E IL SERVIZIO DI PREVENZIONE E PROTEZIONE AL FINE DI INDIVIDUARE LE MISURE IDONEE A RIDURRE IL RISCHIO DI CONTAGIO.

Per ulteriori informazioni il Ministero della Salute ha realizzato un sito dedicato:

www.salute.gov.it/nuovocoronavirus

e attivato i numeri di pubblica utilità 1500 - 800.76.76.76. - 0961.883346 - 0961.883016

La situazione è costantemente monitorata dal Ministero, che è in continuo contatto con l'OMS, l'ECDC, la Commissione Europea e pubblica tempestivamente ogni nuovo aggiornamento nel Portale

www.salute.gov.it/nuovocoronavirus

ALLEGATI

DECRETO DEL PRESIDENTE DEL CONSIGLIO DEI MINISTRI 11 marzo 2020
Autocertificazione

ALLEGATO DVR
SEZIONE
RISCHIO BIOLOGICO

FAQ - Nuovo Coronavirus COVID-19
TRATTO
DA MINISTERO DELLA SALUTE
RECEPIMENTO del DPCM
11- MARZO -2020

REV 5 DEL
12/03/2020
PAG 13 DI 13

SCOLLARE
NELLO SPAZIO
PUNTO 31A



MOD. P.S.C.

Ministero dell'Interno

DIPARTIMENTO DELLA PUBBLICA SICUREZZA

Allegato A

AUTODICHIARAZIONE AI SENSI DEGLI
ARTT. 46 E 47 DEL D.P.R. 28 DICEMBRE 2000, N. 445

Il sottoscritto _____, nato il _____
a _____, residente in _____ via _____
identificato a mezzo _____ nr. _____ Utenza telefonica _____
_____, consapevole delle conseguenze penali previste in caso di
dichiarazioni mendaci a pubblico ufficiale (art. 76 D.P.R. n. 445/2000 e art 495 c.p.)

DICHIARA SOTTO LA PROPRIA RESPONSABILITÀ

- Di essere in transito da _____ proveniente da _____ e diretto a _____
- Di essere a conoscenza delle misure di contenimento del contagio di cui all'art. 1, lett. a) del *Decreto del Presidente del Consiglio dei Ministri del 9 marzo 2020* concernente lo spostamento delle persone fisiche in entrata, in uscita, nonché all'interno di tutto il territorio nazionale, nonché delle sanzioni previste dall'art. 4, co. 1, del Decreto del Presidente del Consiglio dei Ministri del 4 marzo 2020 in caso di inottemperanza (art. 650 C.P. salvo che il fatto non costituisca più grave reato);
- Che il viaggio è determinato da:
 - o comprovate esigenze lavorative;
 - o situazioni di necessità;
 - o motivi di salute;
 - o rientro presso il proprio domicilio, abitazione o residenza.

A questo riguardo, dichiaro che _____
(LAVORO PRESSO... STO RIENTRANDO AL MIO DOMICILIO SITO IN..... DEVO EFFETTUARE UNA VISITA MEDICA ... ALTRI MOTIVI PARTICOLARI.ETC...)

Data, ora e luogo del controllo

Firma del dichiarante

L'Operatore di Polizia